



## Stan obiektu przed rekonstrukcją

Monumentalna figura ok. 2 m wysokości stoi na postumencie w formie sześciennego, masywnego bloku. Obok stoi kamienny nagrobek zwieńczony krzyżem. Całość założenia zamyka kute, stalowe ogrodzenie.

Obiekt przedstawia Chrystusa stojącego w lekkim wyroku, pochylonego nieco do przodu. Ręce rozpostarł jakby nas chciał objąć, prawa dłoń lekko przytrzymuje ramię krzyża. Ułożenie postaci sugeruje dźwiganie drewnianego krzyża, którego dłuższe ramie spoczywa na plecach.

Postać Chrystusa odziana jest w tunikę z długimi rękawami, przepasaną sznurem. Na plecach przerzucony jest płaszcz, którego jeden koniec zwisa z prawego ramienia. Głowa lekko skręcona i pochylona do lewego ramienia. Na niej spoczywa korona cierniowa.

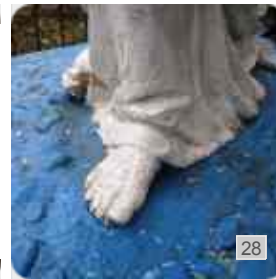
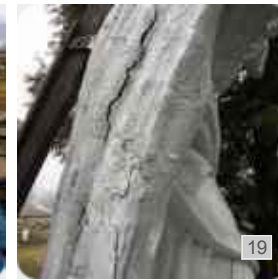
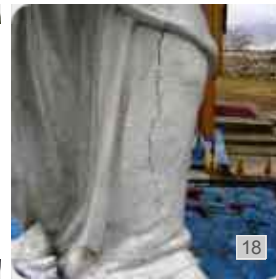
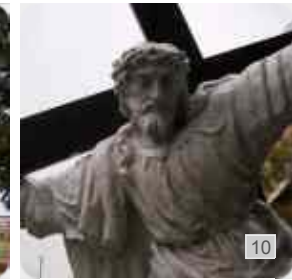
Anatomia twarzy Chrystusa jak i draperia szat miękko rzeźbiona. Fałdy tkaniny lejąco układają się na udzie i lewym biodrze. Rzeźba jest bardzo plastycznie przedstawiona.

Obiekt znajdował się w złym stanie zachowania. Dotyczy to zarówno posadowienia pomnika, jak i samej figury oraz krzyża. W wyniku działania czynników atmosferycznych oraz następujących procesów chemicznych i fizyko-chemicznych dokonana się destrukcja materiału, z którego wykonano obiekt. Sztuczny kamień cementowy uległ dezintegracji granularnej, nastąpiło jego rozwarstwienie się oraz osypywanie. Obserwując powierzchnię widać było rozległe ubytki, pęknięcia oraz rozspojenia. Powierzchnia pokryta była jest nawarstwieniami, a w zasadzie grubymi powłokami warstw malarskich, które nakładano po zniszczeniu poprzedniej.

Bliższa obserwacja figury Chrystusa ujawniła, że przyczyna tego stanu tkwiła w zastosowanym materiale i warunkach, w jakich on przebywał. Wykonanie figury w sztucznym kamieniu powodowało, że zapewne już przy formowaniu rzeźby w materiale pojawiły się rysy skurczowe i mikropęknięcia włosowate, które po latach uczytelniły się w postaci niewielkich szczelin. Penetrująca woda opadowa i wilgoć powodowały korozję rdzenia stalowego (wewnętrznego zbrojenia konstrukcyjnego). Zwiększając swoją objętość produkty korozji rozsadały czerep rzeźby, powodując coraz większe pęknięcia, rozwarstwienia oraz odpadanie fragmentów materiału rzeźbiarskiego. Destrukcji uległy dłonie, część przedramienia, partie draperii szat. Tylko dzięki regularnym pracom naprawczym i próbom rekonstrukcji obiekt nie jest destruktem i nie uległ całkowitej dewastacji.

Prace naprawcze polegały głównie na zalepianiu większych ubytków i nanoszeniu nowej powłoki malarskiej. Spowodowało to, że obiekt posiada rozległe wtórne nawarstwienia oraz zniekształcenia powierzchni rzeźbiarskiej, brak ostrości rysunku szat i szczegółów anatomicznych.

Dębowy krzyż, który dźwiga Chrystus, był w stanie daleko posuniętej destrukcji. Jest to pierwotny krzyż. Pokryty był wielokrotnymi powłokami farb olejnych mocno zestarzałymi. Powierzchnia mocno popękana, nastąpił w części rozkład biologiczny drewna. Dla wzmocnienia osłabionej struktury drewna założono dodatkowe płaskowniki stalowe, które przykręcono śrubami.



1. Figura przed rekonstrukcją, zima 2007r. Obok nagrobek Reyów i Głogowskich.
2. Figura przed rekonstrukcją, zima 2007r. Obok nagrobek Reyów i Głogowskich.
3. Figura przed rekonstrukcją, zima 2007r. Widok z tyłu. Obok nagrobek Reyów i Głogowskich.
4. Figura przed rekonstrukcją, zima 2007r. Widok z tyłu. Obok nagrobek Reyów i Głogowskich.
5. Figura przed rekonstrukcją, zima 2007r. Widok z boku. Na pierwszym planie nagrobek Reyów i Głogowskich.
6. Figura przed rekonstrukcją, zima 2007r. Widok z przodu.
7. Figura przed rekonstrukcją, zima 2007r. Widok z przodu.
8. Figura przed rekonstrukcją, zima 2007r. Widok z przodu.
9. Figura przed rekonstrukcją, zima 2007r. Widok z przodu.
10. Figura przed rekonstrukcją, zima 2007r. Widok z przodu z widocznym ubytkiem draperii.
11. Figura przed rekonstrukcją, zima 2007r. Widok z przodu z widocznym ubytkiem draperii.
12. Figura przed rekonstrukcją, zima 2007r. Widok z przodu z widocznym ubytkiem draperii.
13. Figura przed rekonstrukcją, zima 2007r. Ubytek draperii z przodu.
14. Figura przed rekonstrukcją, zima 2007r. Ukruszony kawałek draperii.
15. Figura przed rekonstrukcją, zima 2007r. Ukruszony kawałek draperii.
16. Figura przed rekonstrukcją, zima 2007r. Przewodniczący Rady Wiejskiej Ihor Kysytcja dopasowuje ukruszony fragment draperii.
17. Figura przed rekonstrukcją, zima 2007r. Lewy bok. W tle dzwonnica.
18. Figura przed rekonstrukcją, zima 2007r. Prawe kolano z widocznymi pęknięciami.
19. Figura przed rekonstrukcją, zima 2007r. Prawy bok z widocznymi pęknięciami.
20. Figura przed rekonstrukcją, zima 2007r. Prawy bok z widocznymi pęknięciami.
21. Figura przed rekonstrukcją, zima 2007r. Prawy bok z widocznymi pęknięciami.
22. Figura przed rekonstrukcją, zima 2007r. Plecy i oryginalny drewniany krzyż.
23. Figura przed rekonstrukcją, zima 2007r. Plecy i oryginalny drewniany krzyż.
24. Figura przed rekonstrukcją, zima 2007r. Plecy i oryginalny drewniany krzyż.
25. Figura przed rekonstrukcją, zima 2007r. Plecy z widocznymi pęknięciami i oryginalny drewniany krzyż.
26. Figura przed rekonstrukcją, zima 2007r. Plecy z widocznymi pęknięciami.
27. Figura przed rekonstrukcją, zima 2007r. Plecy z widocznymi pęknięciami.
28. Figura przed rekonstrukcją, zima 2007r. Stopy.
29. Figura przed rekonstrukcją, zima 2007r. Stopy.
30. Figura przed rekonstrukcją, zima 2007r. Postument odbudowany po wojnie.

---

**UKRAIŃSKO-POLSKA FUNDACJA PSARY**

Ulica Marwin 31 - 32410 Dobczyce koło Krakowa - Polska - telefon PL +48-602293087 - telefon UA +380-672-617601