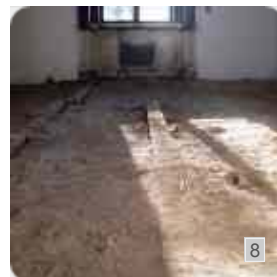
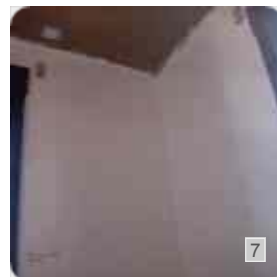
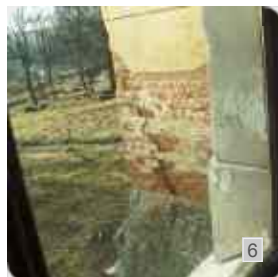
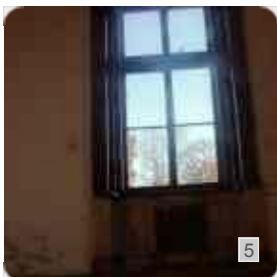
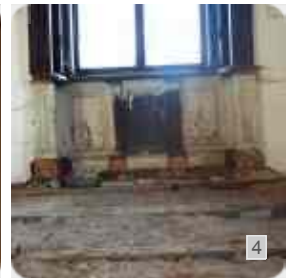
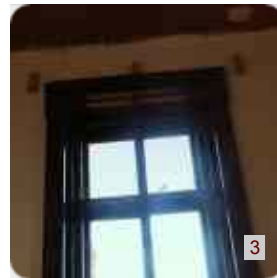
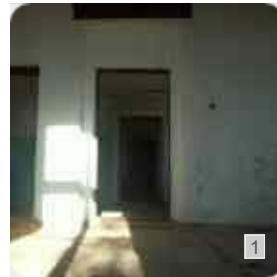


Stan średni. Brak desek podłogowych. Sufit zabity dyktą. Pęknięcie pionowe nad dziurą po piecu. Głębokie pęknięcie przez całą wysokość budynku.



1. Sypialnia Ludwika Reya, ściana do gabinetu. Z lewej strony otwór pozostały po skradzionym piecu kaflowym wspólnym dla gabinetu i sypialni.
2. Sypialnia Ludwika Reya, drzwi do węzła sanitarnego. Z prawej strony otwór pozostały po skradzionym piecu kaflowym wspólnym dla gabinetu i sypialni.
3. Sypialnia Ludwika Reya, okno na wschód
4. Sypialnia Ludwika Reya, boazeria pod oknem na wschód od strony gabinetu
5. Sypialnia Ludwika Reya, okno na wschód od strony gabinetu
6. Sypialnia Ludwika Reya, widok na wschodnią boczną ścianą podstawy wieży ośmiokątnej przez okno na południe
7. Sypialnia Ludwika Reya, naroże południowo-wschodnie
8. Sypialnia Ludwika Reya, podłóże po wyrwanej podłodze
9. Sypialnia Ludwika Reya, podłóże po wyrwanej podłodze